

**Wykonawcy
wg rozdzielnika**

Dotyczy: postępowania o udzielenie zamówienia w trybie przetargu nieograniczonego na zadanie pn.:
„Przebudowa szkoły ze zmianą sposobu użytkowania wybranych pomieszczeń oraz rozbudową szkoły polegającą na budowie hali sportowej wraz z łącznikiem i klatką schodową, oraz utwardzeniem terenu i budową miejsc parkingowych nas działkach 131/3, 131/9, 131/10 – dokończenie budowy.

W związku z wystąpieniami złożonymi przez Wykonawców, w sprawie wyjaśnienia treści Specyfikacji Istotnych Warunków Zamówienia, zgodnie z art. 38 ust. 2 ustawy z dnia 29 stycznia 2004 r. Prawo zamówień publicznych (Dz. U. z 2015r. poz. 2164) przekazuję odpowiedzi na zadane pytania.

1. W związku z unieważnieniem przez Państwa poprzedniego przetargu dla tego samego zadania, czego przyczyną było przekroczenie kwoty jaką Gmina Cegłów mogła przeznaczyć na sfinansowanie tego przedsięwzięcia, chcę Państwu zaproponować podłogę sportową jako rozwiązanie równoważne i tańsze od podłogi z bardzo drogą nawierzchnią kauczukową jaką zawiera Państwa projekt.
1. Ze względu na fakt, iż podłogi sportowe montowane w salach i halach sportowych powinny być wykonane zgodnie z obowiązującą w tym zakresie normą PN EN 14904:2009 – prosimy o potwierdzenie, wykonany system podłogi powinien być zgodny we wszystkich 13 parametrach z normą PN EN 14904:2009.
2. Prosimy o wskazanie przez Zamawiającego podłogi równoważnej do projektowanej.
3. Czy Zamawiający wyraża zgodę na zastosowanie certyfikowanej, systemowej podłogi np. **ARIM SPORT** zgodnej z normą PN 14904:2009 we wszystkich 13 parametrach.

Pierwsza propozycja poniżej

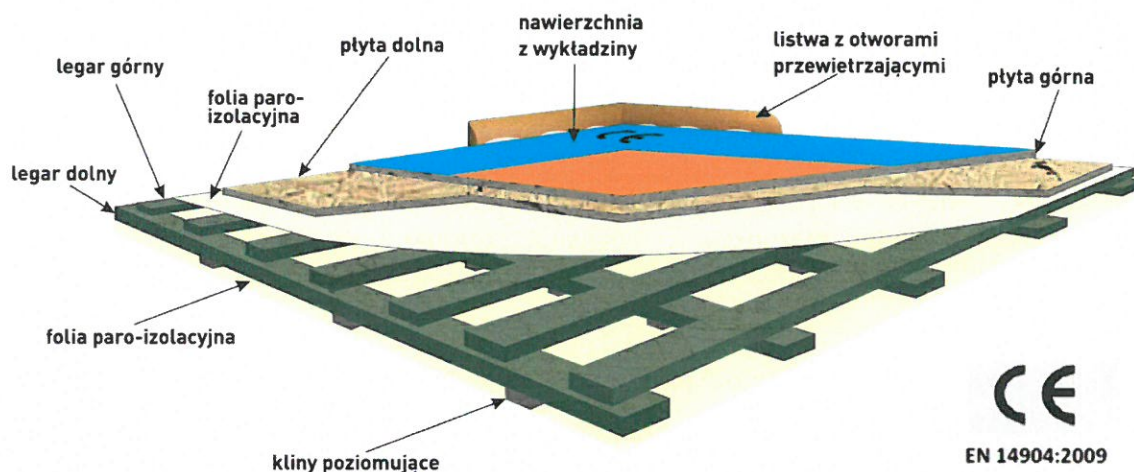
I. SZCZEGÓŁOWY OPIS WARSTW PODŁOGI SPORTOWEJ

- Nawierzchnia sportowa z linoleum, grubość 4,0 mm
- Płyta wiórowa górna, odporna na wilgoć, grubość 12 mm
- Płyta wiórowa dolna, odporna na wilgoć, grubość 12 mm
- Folia izolacyjna grubość min 0,15 mm
- Legar górny z drewna iglastego klasy II/III, 19 mm x 95 mm, w rozstawie co 250 mm
- Legar dolny z drewna iglastego klasy II/III, 19 mm x 95 mm w rozstawie co 500 mm
- Podkładki dystansowe lub kliny poziomujące

- Folia izolacyjna grubość min 0,15 mm
- ŁĄCZNA WYSOKOŚĆ PODŁOGI ok. 94 mm

II. POGLĄDOWY RYSUNEK PODŁOGI

KONSTRUKCJA PODŁOGI SPORTOWEJ Z NAWIERZCHNIĄ Z WYKŁADZINY Z LINOLEUM gr. 4,0 mm



III. PRZEKRÓJ WARSTW PODŁOGI SPORTOWEJ

nawierzchnia linoleum 4,00 mm

płyta wiórowa rozkładająca obciążenia np. MFP 12,00 mm

płyta wiórowa rozkładająca obciążenia np. MFP 12,00 mm

folia paroizolacyjna 0,15 mm

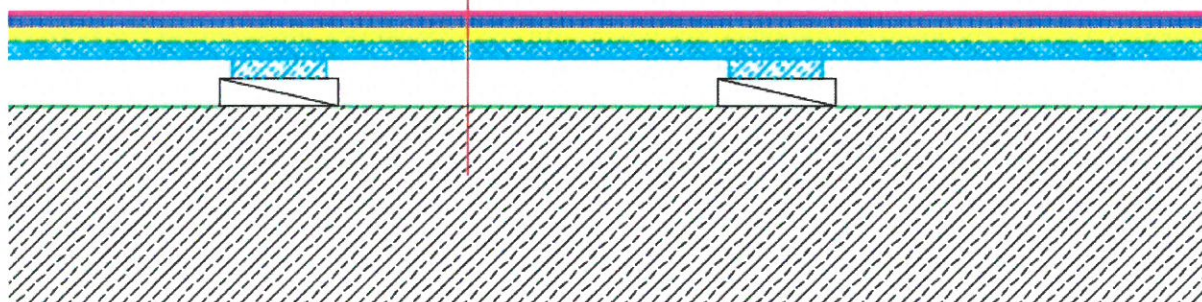
górnny legar szer. 95 mm, wys. 19 mm, rozstaw 250 mm

górnny legar szer. 95 mm, wys. 19 mm, rozstaw 500 mm

kliny poziomujące 27,50 mm

folia paroizolacyjna 0,15 mm

przygotowany pokład betonowy



Uwaga! Kliny poziomujące rozsunięte muszą być adekwatnie do poziomu podłoża.

Druga propozycja poniżej :

NAWIERZCHNIA SPORTOWA gr. 6,5 MM

Jest wykładziną rekomendowaną do zastosowania w obiektach szkolnych do różnych dyscyplin sportowych: piłka ręczna, koszykówka, siatkówka etc.

Charakteryzuje ją:

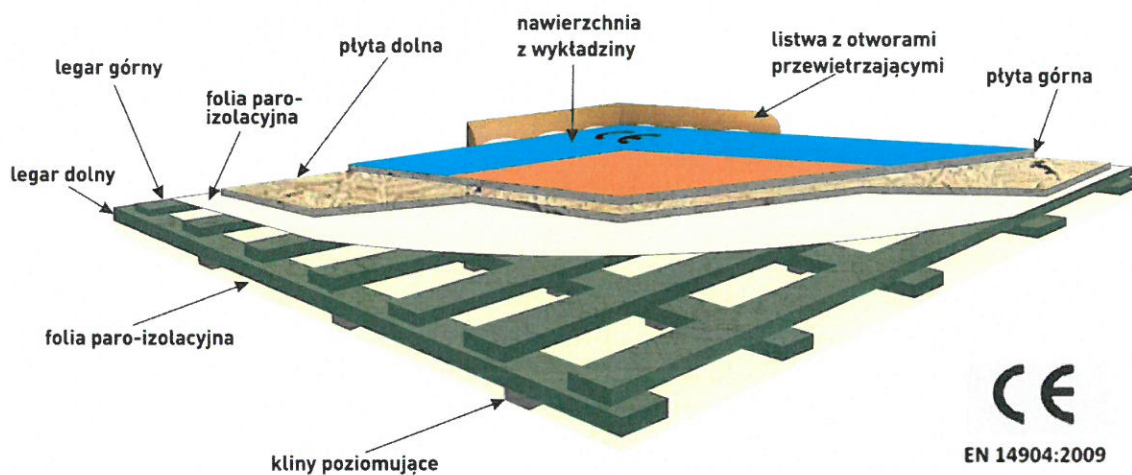
- Posiada aprobaty federacji sportowych
- Estetyka i jednorodność
- Wyjątkowa odporność na wgniecenia ze względu na 3 warstwową budowę SSC (Strain Splitting Core)
- Stabilność wymiarów: < 0.1% - wielokierunkowe zazębiające się włókno szklane: brak kurczenia się, dobra płaskość i brak deformacji nawierzchni
- Odporność powierzchni dzięki powłoce wykonanej z czystego PCW
- Łatwa pielęgnacja dzięki ochronie powierzchni Top Clean X-Trem Performance (XP), poliuretanowa powłoka wzmocniona cząsteczkami aluminium
- Odporność na zarysowania i trwałość nawierzchni sportowej
- Łatwa pielęgnacja i redukcja zużycia wody i środków czyszczących
- Produkt przyjazny dla środowiska, zapewniający lepszą jakość powietrza w pomieszczeniu: VOC na poziomie 10µg/m³ po 28 dniach
- Odpowiednia równowaga tarcia i kontrola przyczepności. Specjalnie zaprojektowana struktura powierzchni.
- Wyjątkowa odporność na ścieranie. Warstwa użytkowa z czystego PCW.
- Paleta żywych kolorów i realistyczne dekory. Zadruk wysokiej jakości gwarantujący bardzo naturalny efekt podłogi drewnianej oraz gama jednolitych, intensywnych kolorów.
- Ponadprzeciętna stabilność wymiarów (<0.10%). Nietkane włókno szklane.
- Wysoka odporność na nacisk i tarcie. Mocny kalandrowany, homogeniczny arkusz wykonany z przetworzonego winylu.
- Komfort, bezpieczeństwo i redukcja dźwięków. Pianka o wysokiej gęstości komórek ze spodem o strukturze plastra miodu.

IV. SZCZEGÓŁOWY OPIS WARSTW PODŁOGI SPORTOWEJ

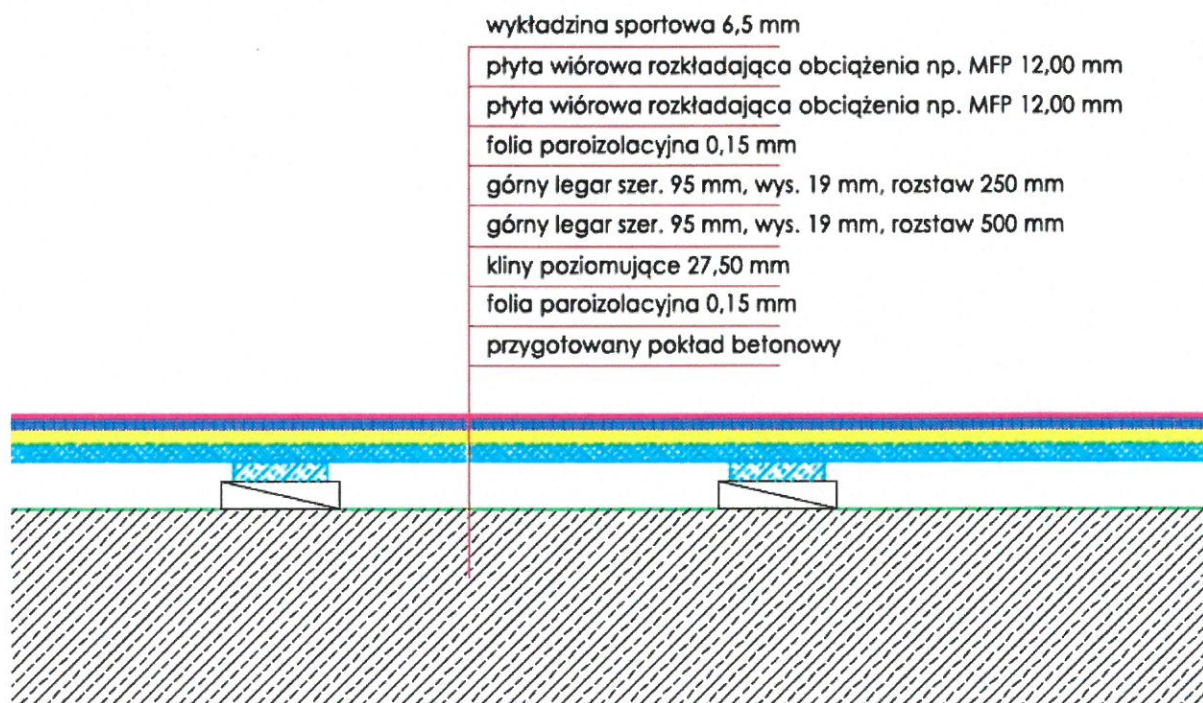
- Nawierzchnia sportowa warstwowa, PCV, grubość 6,5 mm
- Płyta wiórowa górna, odporna na wilgoć, grubość 12 mm
- Płyta wiórowa dolna, odporna na wilgoć, grubość 12 mm
- Folia izolacyjna grubość 0,15 mm
- Legar górny z drewna iglastego klasy II/III, 19 mm x 95 mm, w rozstawie co 250 mm
- Legar dolny z drewna iglastego klasy II/III, 19 mm x 95 mm w rozstawie co 500 mm
- Podkładki dystansowe lub kliny poziomujące
- Folia izolacyjna grubość 0,15 mm
- **ŁĄCZNA WYSOKOŚĆ PODŁOGI ok. 96 mm**

V. POGLĄDOWY RYSUNEK PODŁOGI

KONSTRUKCJA PODŁOGI SPORTOWEJ Z NAWIERZCHNIĄ Z WYKŁADZINY Z PCV gr. 6,5 mm



VI. PRZEKRÓJ WARSTW PODŁOGI SPORTOWEJ



Uwaga! Klíny poziomujące rozsunięte muszą być adekwatnie do poziomu podłoża.

Proszę również o potwierdzenie faktu otrzymania niniejszego wniosku .

Odpowiedź na powyższe pytania:

Wymagania wobec podłogi sportowej

Wymagania w zakresie podłóg zostały określone w dokumentacji projektowej. Rodzaj podłogi jest różny w zależności od rodzaju pomieszczenia tj. sala gimnastyczna (główna) podłoga sportowa powierzchniowa elastyczna, sala do gimnastyki korekcyjnej – PCV, siłownię – wykładzina winylowa, sala baletowa – parkiet.

Zamawiający doprecyzowuje wymagania w zakresie wymagań w zakresie podłóg sportowych. Podłoga musi spełniać wymogi normy PN- EN 14904:2009. Zamawiający podtrzymuje oczekiwania w zakresie rodzaju podłóg. **Zamawiający oczekuje wykonania podłogi sportowej profesjonalnej.**

Zamawiający przewiduje, że najwyższy poziom rozgrywek ligowych prowadzony na głównej Sali gimnastycznej będzie prowadzony na poziomie II ligi dla piłki ręcznej. Podłoga na Sali gimnastycznej musi spełniać wymogi zawarte w wytycznych EHF_ ARENA_ CONSTRUCTION_ MANUAL w szczególności w zakresie wymagań dotyczących podłogi

DESCRIPTION			
Surface treatment			
Surface complex			
Foam backing			
Thickness	EN 428		mm
Weight	EN 430		kg/m ²
Length	EN 426		ml
Width	EN 426		ml
SPORT PROPERTIES			
Shock absorption	EN 14808	> 25%	%
Shock absorption	DIN 18032		%
Vertical deformation CEN	NF P 90 203	< 8	mm
	EN 14809	< 3	mm
Energy return	NF P 90 203	> 0.31	m/s
Sliding coefficient	EN 13036-4	80 à 110	
Sliding coefficient	DIN 18032	0.4 to 0.7	
Ball rebound	EN 12235	≥ 90%	%
CLASSIFICATION			
Fire	EN 13501-1		
Fire	ASTM E 648		
Anti-Bacterial and fungicidal treatment			
TECHNICAL CHARATERISTICS			
Dimensional stability	EN 434	≤ 0.4	%
Chemical resistance	EN 423		
Abrasion resistance	EN ISO 5470-1	≤ 2000	mg
Impact resistance	EN 1517	≥ 8	N/m
Rolling load resistance	EN 1569	≥ 1500	N
Indentation resistance	EN 1516	≤ 0.5	mm
Resistance to repeated impacts	EN WI 217007	≥ 25000	

Całość wykończona musi być listwą przyścienną (z wykonanymi wyźłobieniami) dającą możliwość cyrkulacji powietrza pod konstrukcją podłogi. Pod systemem legarowym musi być zamontowany system wentylacji mechanicznej. Wentylatory mają być załączane automatycznie w oparciu o programowalny zegar lub czujnik higroskopijny. Dodatkowo wentylacja musi mieć opcję załączania ręcznego. Na Sali gimnastycznej należy zainstalować higrometr. Wykonawca musi przedstawić następujące dokumenty wydane przez uprawnioną instytucję lub laboratorium badawcze dotyczące oferowane systemu potwierdzające:

- atest PZH na oferowaną nawierzchnię
- autoryzację wystawioną przez producenta na oferowaną podłogę sportową. Autoryzacja powinna zawierać potwierdzenie dostarczenie przez producenta oryginalnych materiałów niezbędnych do wykonania oferowanego rodzaju podłogi sportowej w przypadku wygrania przetargu
- kartę charakterystyki materiału lub inny dokument potwierdzający spełnienie wymagań w zakresie odporności na ogień i wytwarzanie dymu – odporność ogniowa min. EI 60
- tzw. fabryczną kartę techniczną – opis oferowanego systemu uwzględniający m.in. elementy konstrukcyjne podłogi, odporność na wgniecenia, grubość, odporność na ścieranie, odbicie światła
- dokument potwierdzający zgodność z normą DIN 18 032 – 2
- certyfikat Europejskiej Federacji Piłki Ręcznej o dopuszczeniu rozgrywek ligowych na poziomie co najmniej II ligi.

Wykonawca w/w dokumenty będzie zobowiązany przedłożyć Zamawiającemu przed wykonaniem podłóg.

Zamawiający wyjaśnia, że zmiana konstrukcji podłogi jest zmianą projektową i wymaga zgody projektanta. Jeżeli Wykonawca uzyska taką zgodę projektanta i wykaże, że proponowana przez Wykonawcę konstrukcja, warunki bezpieczeństwa i inne parametry techniczne spełniają co najmniej określone przez Zamawiającego wymagania, Zamawiający dopuści wykonanie innej konstrukcji niż wskazana w projekcie.

Wymagania wobec wykładziny zabezpieczającej podłogę

Wykładzina winna być dostarczona w elementach o wymiarach i formie pozwalających na jej łatwe ręczne rozkładanie i składanie na istniejącej nawierzchni sportowej (max. szerokość to 2m)

Wykładzina powinna być wykonana z dwóch warstw litego wysoko zagęszczonego pcv, wzmocnionego siatką z włókna szklanego, która zapobiega rozciąganiu i odkształcaniu wykładziny.

Grubość wykładziny to co najmniej 1,2 mm.

Ciężar własny wykładziny powinien pozwalać na idealne dopasowanie się jej do podłoża bez dodatkowego mocowania i nie przekraczać 2,5 kg/m².

Wykładzina powinna posiadać:

- a) aprobatę techniczną lub deklarację zgodności,
- b) atest Higieniczny PZH,
- c) Klasyfikację Ogniową (jako produkt trudno zapalny).

Otrzymują:

- Wykonawcy, którzy ujawnili się w postępowaniu na ww. zadanie.
- strona internetowa Zamawiającego : www.ceglow.pl
- A/a


Z up. Wójta
Dariusz Uchman
Zastępca Wójta

